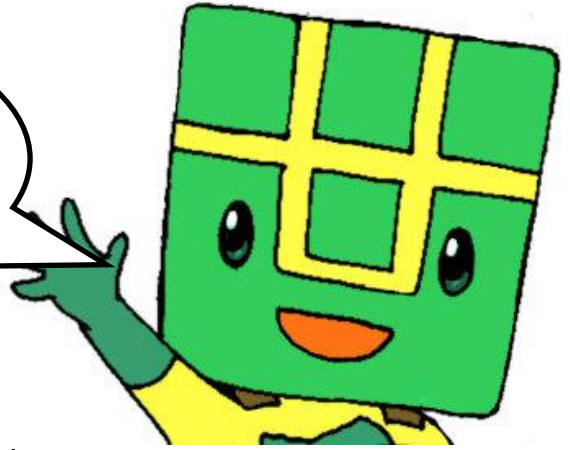


せたがや検定



せいがい
正解だと思ふ番号の答えに○をつけてお答えください！

【問題1】歴史の問題

明治40年（1907年）3月、玉川電車がさまざまな困難を切り抜けて開通しました。玉電は、当初ある目的のために開通したため、別名「〇〇電」と呼ばれるようになりました。当時玉電は、何とよばれていたでしょう。

- ① ジャリ電 (砂利輸送)
- ② コール電 (石炭輸送)
- ③ トントン電 (豚などの酪農輸送)
- ④ モロコシ電 (世田谷の農産物輸送)

【問題2】祭り・イベントの問題

学ぶ、遊ぶ、働くことを通じて、人や地域産業との関わりをより素敵にする取り組みを行っているIID 世田谷ものづくり学校および三宿四二〇商店会エリアにて10月ごろにとある食べ物のイベントが開催されています。そのイベントは、次のうちどれでしょう。

- ① ごはん祭り
- ② パン祭り
- ③ パスタ祭り
- ④ うどん祭り
- ⑤ そば祭り

【問題3】キャラクターの問題



世田谷区では区内の各商店街で使える「世田谷区内共通商品券」が発行されています。この商品券に印刷されているキャラクターは次のうちどれでしょう。

- ① が～やん
- ② せたがやじん
- ③ よっきー
- ④ プラミィ

【問題4】自然の問題



世田谷区には、もともとゴルフ場だったところに開設した公園がいくつかあります。次のうち、もともとゴルフ場ではなかった公園はどれでしょう。

- ① ^{きぬた}砧公園 ③ ^{はねぎ}羽根木公園
② 駒沢オリンピック公園 ④ ^{のげ}玉川野毛公園

【問題5】地理の問題

^{とうきゅうおおいまちせん}東急大井町線「九品仏」駅。この駅の読み方は次のうちどれでしょう。

- ① くしなぶつ ② くほんぶつ ③ くてんぶつ ④ くしな ⑤ くひんぶつ

●問題を解いていただいた感想をお聞かせください。

- ・面白かった / つまらなかった
- ・簡単だった / 難しかった
- ・初めて知る内容が多かった / すでに知っている内容ばかりだった
- ・世田谷は魅力のある町だと思いますか？ はい / いいえ
- ・せたがや検定の本が^{こうにゅう}購入したいと思いますか？ はい / いいえ

●世田谷に関する事で面白い話や問題になりそうなことがありましたら是非教えてください。

[]

●最後に、差支えないようでしたらお答えください。

性別：男性 / 女性

年代：10代未満・10代・20代・30代・40代・50代・60代以上

お住まい：世田谷区内 / 世田谷区外

ご協力ありがとうございました。

駒澤大学経済学部松本ゼミ



せたがや検定について

せたがや検定（世田谷検定）とは、
東京都世田谷区の魅力みりょくを発信するための検定です。

ゴール（最終目標）は、せたがや検定をばいかい媒介手段として

- ★「せたがや」の魅力を発信すること
- ★「せたがや」を元気にすること
- ★「せたがや」のファンづくり
- ★「せたがや」のまちなか観光をしてもらうこと
（できればせたがや検定の本を脇わきに抱えて）
です。

せたがや検定プロジェクトは、2012年4月から始まりました。

駒澤大学経済学部松本典子ゼミ（松本ゼミ）の
学生が自主的な研究活動のいっかん一環として取り組んでいます。

せたがや検定は、松本ゼミの学生だけでは
到底完成できるプロジェクトではありません。
「せたがやを愛する多くの方々」に支えられて、
はじめて成立するプロジェクトです。
みなさまの松本ゼミへのお力添えのほど、
何卒よろしく願いいたします。

駒澤大学経済学部松本ゼミ

せたがや検定のホームページもあります！

<http://setaken.jimdo.com/>

